



# urologie kempen

Patiënteninformatie

## Resectie epididymiscyste

Wegnemen van een bijbalcyste



## Inhoud

Inhoud.....	2
Inleiding.....	3
Wat is een epididymiscyste?.....	4
De ingreep.....	5
De opname.....	5
Voor de operatie.....	5
De verdoving.....	5
Duur van de operatie.....	6
Verloop van de operatie.....	6
Na de operatie.....	6
Complicaties.....	6
Richtlijnen en aandachtspunten voor thuis.....	7
Wie contacteren bij vragen of problemen?.....	8

Meer info over de dienst Urologie Kempen op <https://urologiekempen.be/>



## Inleiding

In deze brochure vindt u alle informatie over de implantatie van een neurostimulator. U leest hierin meer over de behandeling zelf, de verzorging in het ziekenhuis, aandachtspunten en richtlijnen voor thuis. Het is onmogelijk om in deze brochure alle details voor elke situatie te beschrijven. Aarzel daarom niet om zo nodig bijkomende vragen te stellen aan uw uroloog of verpleegkundige.

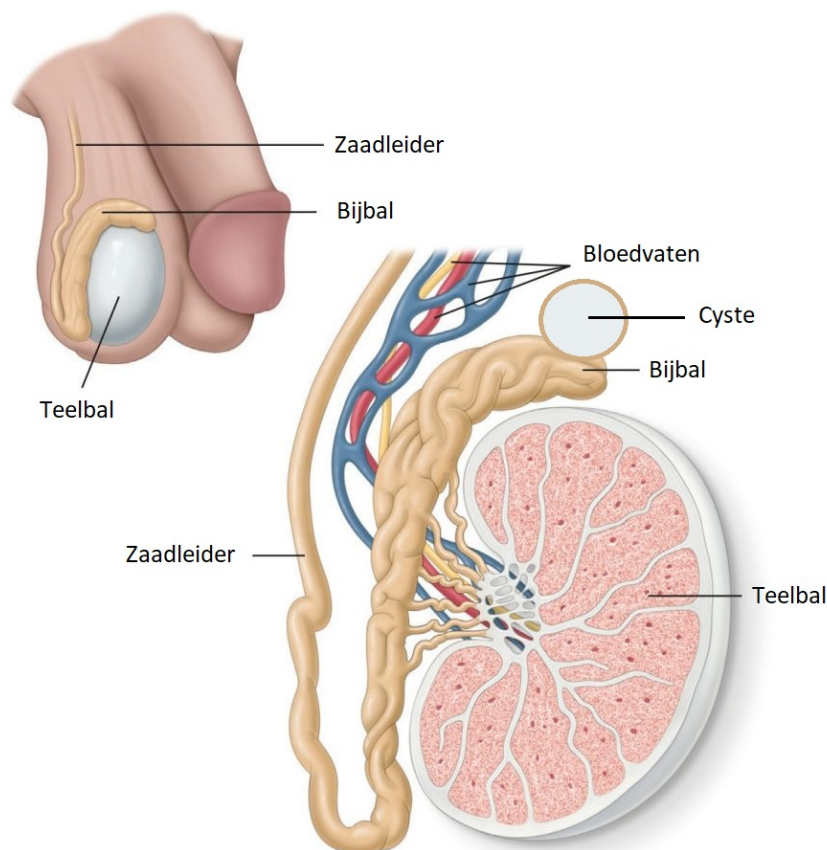
Algemene informatie over administratie, wat u moet meebrengen, uw verblijf in het ziekenhuis, ontslagprocedure, niet-medische begeleiding, accommodatie, enzovoort vindt u op de websites van de desbetreffende ziekenhuizen.

- |                                   |  |
|-----------------------------------|--|
| ❖ voor Ziekenhuis Geel:           | <a href="http://www.ziekenhuisgeel.be">www.ziekenhuisgeel.be</a> |
| ❖ voor AZ Herentals:              | <a href="http://www.azherentals.be">www.azherentals.be</a>       |
| ❖ voor Heilig Hartziekenhuis Mol: | <a href="http://www.azmol.be">www.azmol.be</a>                   |
| ❖ voor AZ Turnhout:               | <a href="http://www.azturnhout.be">www.azturnhout.be</a>         |

Voor bijkomende algemene informatie over de behandeling kan u ook terecht op de patiëntenwebsite van de European Association of Urology ([www.patients.uroweb.org](http://www.patients.uroweb.org)). We danken hen voor de toestemming om hun illustraties te mogen gebruiken in deze informatiebrochure

## Wat is een epididymiscyste?

Een cyste is een holte gevuld met vocht. Het is (meestal) een pijnloze zwelling, in dit geval ter hoogte van de bijbal. De bijbal bevindt zich achter de teelbal in de balzak en bestaat uit talrijke kleine buisjes, waarin vocht wordt geproduceerd. Soms ontstaat er een verwijding van zo'n buisje en wordt er een cyste gevormd.



©2018 patients.uroweb ALL RIGHTS RESERVED

Epididymiscysten zijn veelvoorkomend en zijn in de regel goedaardig. Eenmaal er een cyste gevormd is, zal die niet meer spontaan verdwijnen. Meestal zijn ze niet zo groot.

Na verloop van tijd kunnen ze groter en hinderlijk worden zodat ze klachten geven bij het dragen van bepaalde kleding of bij het uitvoeren van bepaalde activiteiten. Dan kan er beslist worden om via een heelkundige ingreep de cyste te verwijderen.



## De ingreep

### De opname

U komt op de afgesproken datum en uur naar het ziekenhuis en u schrijft zich in bij de opnamedienst.

Volgende zaken mag u niet vergeten:

- ❖ Identiteitskaart (e-ID)
- ❖ Lijst met thuismedicatie
- ❖ Thuismedicatie in de verpakking

De ingreep kan in een dagziekenhuis of met een overnachting gepland worden. Reken erop dat u **niet zelf met de wagen mag rijden** als de ingreep in het dagziekenhuis gebeurt.

### Voor de operatie

Scheer best thuis enkele dagen voordien de huid van de balzak. Zo vermijden we dat we dit vlak voor de ingreep nog moeten doen en voorkomen we dat er wondjes worden gemaakt.

Vlak vóór het vertrek naar de operatiekamer vragen we u:

- ❖ juwelen, piercings, bril, lenzen, gehoorapparaat, eventuele tandprothesen,... te verwijderen;
- ❖ een operatiehemd aan te trekken.

### De verdoving

De operatie vindt plaats onder algemene verdoving of spinale verdoving (ruggenprik). Dit wordt beslist in overleg met de anesthesist.



## Duur van de operatie

U zal een tijdje weg zijn van de kamer. Hierin is ook inbegrepen de tijd die na de operatie wordt doorgebracht in de ontwaakruimte.

De operatie zelf duurt normaal gezien minder dan 1 uur.

## Verloop van de operatie

Via een insnede in de balzak wordt de cyste in zijn geheel verwijderd. Er worden zelfverteerbare hechtingen geplaatst. Die hoeven niet verwijderd te worden.

## Na de operatie

Na de operatie gaat u naar de ontwaakruimte (recovery) en daarna naar uw kamer.

Enkel bij een zeer grote cyste kan het zijn dat er een buisje (drain) wordt achtergelaten dat zorgt voor de verwijdering van het overtollige wondvocht en bloed uit de balzak.

Het is aangeraden om een goed ondersteunende onderbroek mee te brengen naar het ziekenhuis om na de ingreep aan te doen.

Ontslag uit het ziekenhuis is voorzien de dag zelf of de dag na de operatie, afhankelijk van de grootte van de cyste en het verloop van de ingreep.

## Complicaties

Zoals na elke ingreep is er een kleine kans op een wondinfectie of nabloeding. Ernstige complicaties zijn erg zeldzaam.



## Richtlijnen en aandachtspunten voor thuis

- ❖ De hechtingen hoeven niet verwijderd te worden.
- ❖ Geen zware inspanningen en niet sporten tot twee weken na de ingreep, om nabloeding te vermijden.
- ❖ Voor de pijn na de operatie mag u gerust een pijnstiller nemen.
- ❖ U mag gerust douchen. We raden aan om gedurende twee weken geen bad te nemen of naar het zwembad te gaan om infectie te voorkomen.
- ❖ Beperkte zwelling ter hoogte van de balzak is te verwachten tot 6 weken na de ingreep. Deze zal geleidelijk afnemen. We raden aan om gedurende enkele dagen na de ingreep 2 tot 3 x per dag ijs/coldpack op de operatieplaats (de balzak) te leggen, dit kan zwelling van de balzak voorkomen en daarmee het herstel ondersteunen



## Wie contacteren bij vragen of problemen?

Hebt u na het lezen van deze brochure nog vragen of opmerkingen, dan kunt u terecht bij uw behandelend arts of de verpleegkundigen.

Deze brochure werd voor u opgemaakt door de dienst Urologie Kempen waarvan de urologen werkzaam zijn op volgende campussen:

### **Polikliniek Urologie te Geel**

Ziekenhuis Geel  
J.-B. Stessensstraat 2  
2440 Geel  
' 014/57 70 21

### **Polikliniek Urologie te Herentals**

AZ Herentals  
Consultatieblok 2e verdieping via rode lijn  
Nederrij 133  
2200 Herentals  
' 014/24 65 00

### **Polikliniek Urologie te Mol**

Heilig Hartziekenhuis Mol  
Consultatieblok 2e verdieping, oranje route  
Gasthuisstraat 1  
2400 Mol  
' 014/71 20 53

### **Polikliniek Urologie te Turnhout**

Campus Sint-Elisabeth  
Route B58  
Rubensstraat 166  
2300 Turnhout  
' 014/40 62 85

Campus Sint-Jozef  
Route D25  
Steenweg op Merksplas 44, 2300 Turnhout  
' 014/ 44 44 35